

2012 Expert Collection

7月号 通巻第334号



株式会社
エキスパート・オブ・ジャパン

我社の商品はすべて **Made in Japan** 表示をしています。

〒334-0062 埼玉県川口市榛松 699

TEL 048 (281) 1322 FAX 048 (286) 0866

http://www.exp-japan.jp e-mail: exp.offjapan@jasmine.ocn.ne.jp

発明特許商品紹介

実用新案出願 平成24年5月吉日

(考案の名称)

エキスパート型ワイヤーカッター

(考案者) 石井貞男
(出願人) 石井貞男
(代理人) 弁理士 梶原康稔
実用新案登録請求範囲

フートプレス(足踏式)機又は動力プレス機にセットする金型。切断したい1φ~6φのステンレス製もしくはスチール製ワイヤー、電線などを金型に通して、プレス機を作動させると切断できる。ワイヤー長さは金型についての手前の定規で変更できる。
(設計図⑧-1あて定規)。

(特長)

- 切断面が綺麗、バリが発生が少ない。
- 安全性に優れ、操作が簡単。
- ステンレスワイヤー3φまでは

女性にも作業が可能。

作業性に優れる。

- 切粉が発生せず、作業場が汚れない。
- 長年の使用に耐えられ、修理容易。

○求めやすい価格

受注生産品

プレス機は販売しません。

2012年6月より受注受付開始

1台 15万円(税抜)



ワイヤーカッターフートプレス作業

開発の目的

弊社は創業以来、ワイヤーロープを多く使っています。円式アイゼンを生産するにあたって作業効率のよいワイヤーカッターが必要になりました。

だが、探しても、みつかりません。

やむにやまれず 10 年以上も前にワイヤーカッターを研究開発しました。ワイヤー梯子、スノーバー、円シリーズ、土(さむらい)シリーズ、ベルシリーズなどはワイヤーカッターがあればこそ生産できた自慢の製品です。まさに必要は発明の母です。

ワイヤーカッターは 2000 年 5 月に作って以来、一度も修理をすることもなく、可動しています。

近ごろになって、弊社だけの秘密で良いのかなと考えるようになりました。こんな便利な機械は世に広げ、多くの人々のお役に立てるべきです。

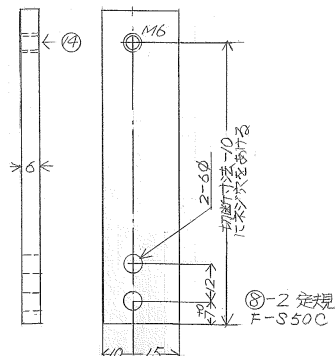
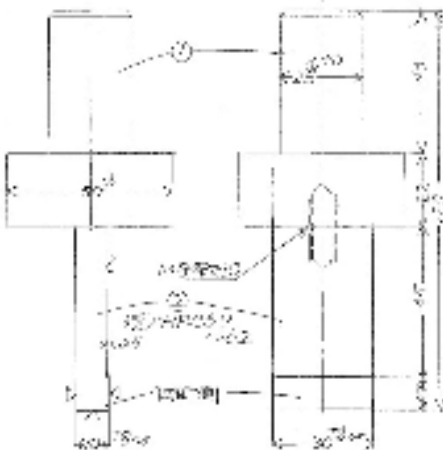
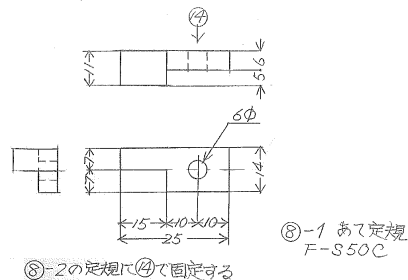
上記の信念をもって、発明特許の申請をすませ、商品化をします。

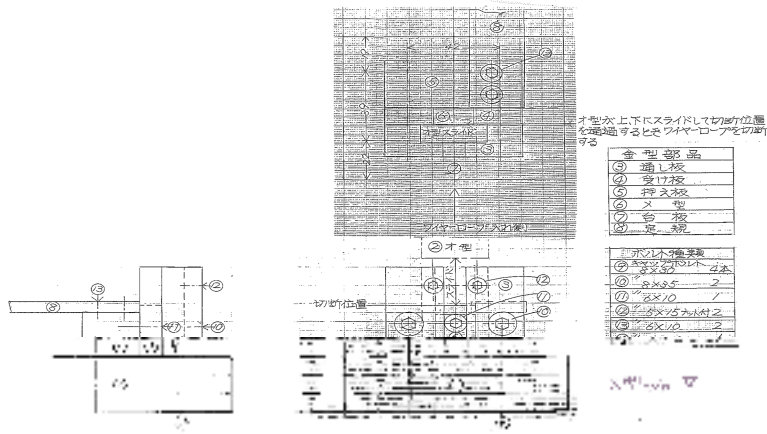


ワイヤーカッターフートプレスセット

才型組立図 & 設計図

- ① プレス用コミ既製品
- ② 才型 SKD-11 焼入れ
HRC59-62
- ①②は 8 ミリボルトで固定





ワイヤーカッター販売方法

- 発明特許の申請をする。
- 弊社のホームページで広く工業界に広告する。
- 販売方法は受注生産品として、代金振り込み後、受注とする。
受注後 30 日以内に宅配便によって納入できるように生産体制を整える。

ワイヤーカッター作業時の材料設置方法例

加工ワイヤーは通常、購入時にはドラムに巻かれています。加工ワイヤーの設置次第で作業が円滑に進むか、手間どるか、大きく左右されます。

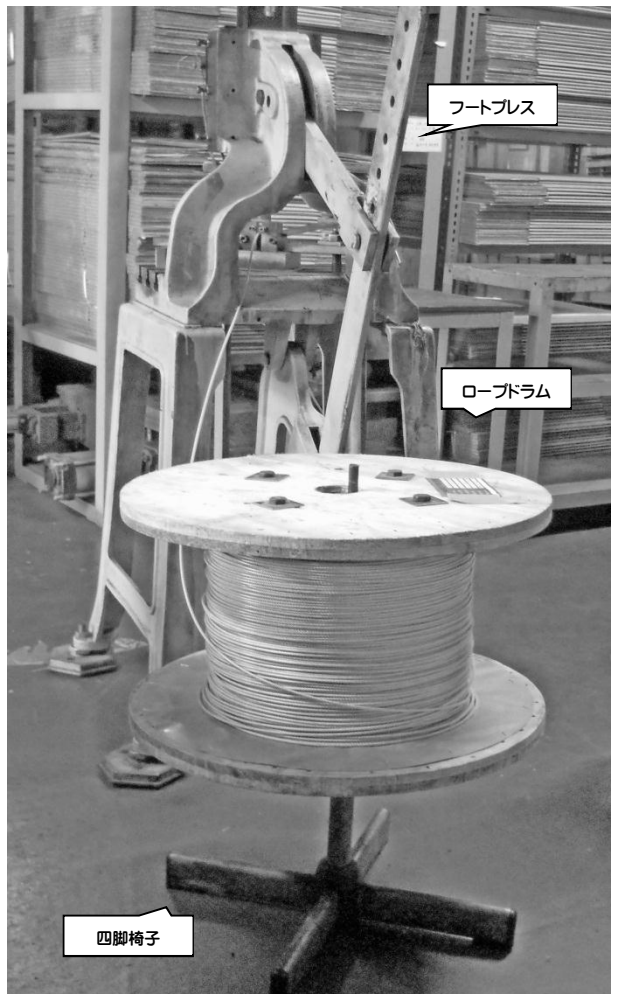
弊社の設置方法をエキスパート型ワイヤーカッターをお求めになるユーザーのために、お知らせいたします。

キャスターのない四脚椅子の腰座をパイプごと外します。外した四脚部にドラムの穴より小さいパイプを通して、四脚部上側のボルト（椅子高さを変えるボルト）で固定します。

従来椅子についていたパイプよりドラムに入れるパイプが小さすぎる際は、長いボルトに変えてください。

ドラムに入れたパイプは四脚に通してドラム高さより 2~3 cm であるほうが、ドラム交換が楽にできます。

弊社のドラム設置方法例を写真で紹介します。それを参考にお客様が作業しやすい方法を考えていただけますようお願いいたします。



やまのかたりべ

第 21 章 箱根の山と温泉

金時山 きんときやま 神奈川県足柄下郡箱根火山群箱根外輪山の最高峰の標高 1313m。明星ガ岳、明神ガ岳の草山と異なり、山頂には金時の踏躰石と称する巨岩がそそり立つ。そばに茶店が建つ。山全体が一つの集塊岩で箱根火山群がまだ円錐の単式火山であった第三紀時代に寄生火山として噴出。山頂南側(仙石原)は爆裂火口の荒々しい岩肌を露出している。坂田金時の伝説の山。山形のとがった得意な形から猪鼻岳とも呼ぶ。

強羅温泉 こうらおんせん 原泉数は 46 箇所、泉質は 3 種類に分類される。最高温度は 95℃。高い塩分成分を含む。強羅温泉は大涌谷から引き湯した乳白色の酸性一硫酸塩泉、白雲山から引き湯した単純硫黄泉を中心に単純温泉、塩化物質、炭酸水素温泉など多種多様な温泉を同一地域内で堪能することができる箱根有数の温泉郷。標高 440m。

強羅温泉の特徴

泉質	・硫酸塩泉 ・塩化物泉 ・単純温泉 ・単純硫黄泉 ・炭酸水素塩泉
温度	・30℃～95℃
一般適応症	神経痛、筋肉痛、関節痛、五十肩、運動麻痺、 関節のこわばり、うちみ、くじみ、慢性消化器病、痔疾、 冷え症、病後回復期、疲労回復、健康増進
泉質別適応症	きりきず、やけど、慢性皮膚病、虚弱児童、慢性婦人病、 動脈硬化症

大文字焼きとは

山並みを縫って強羅温泉郷においての皆様は必ず「大」の字が浮き出された山を仰ぎ見られることでしょう。この山が通称「大文字山」と呼ばれ、正しくは箱根外輪山の一つ標高 923mの明星岳です。毎年 8 月 16 日夜行われる強羅温泉最大行事である「強羅夏祭り大文字焼」が雄大かつ壮麗に行われる山です。

「大文字焼」は大正 10 年から始まり強羅で夏を過ごす避暑客を慰め、同時に地元の旧盆の送り火を兼ねて今もなお盛大に行われています。

2 カ月も前より炎天下の山腹において刈取乾燥の作業が繰り返し行われ乾燥した篠竹(箱根産女竹 長さ 3m 程) 直径 30cm 程の束を 350 束造ります。「大」の字の輪郭に沿って 2 重に約 1.5m 間隔に立て、一すじの火花を合図に点火され、点が線となって皆様の眼前に、「大」の字が浮かび上がります。

大涌谷 おおわくだに 神奈川県足柄下郡に位置する。古くは大地獄と呼ばれたが、明治 6 年に明治天皇が訪れたとき、大涌谷と改称する。箱根火山活動の最新の爆裂口。神山北側を破り噴気孔があり、付近は草木が枯れ岩は風化して荒廃している。標高 1040m。標高が高く風通しがよいので噴火口付近以外は涼風が咲く。強羅からは早雲山ケーブルカーで早雲山へ行き(751.2m)箱根ロープウェイに乗り換えて大涌谷で下車する。

風薫る箱根の山

5月の企画を模索している時、小嶋から提案される。

「箱根に別荘がある。良かったら5月に泊りに来なよ。多勢を泊めたことが無いので、寝具はレンタルだ」

レンタル寝具を借りたくないメンバーは寝袋を持参すればすむ。

別荘がある強羅を起点に温泉入浴や大涌谷観光、金時山登山の企画をたてる。

結果は当日の天候次第。あとは野となれ、山となれ。

はは呑気だねえ。

ところでゴールデンウィークはいかに、お過ごしですか、私はカレンダー通りに会社で休んでいます。もしかするとこの文章を綴っているかもしれません。

5月3日 記録的な大雨

病気に悩んだ経験など皆無だったが、熱中症を患って以来、肩こり、体力、視力の衰え、目眩などを自覚するようになりました。

体力を維持するため①相撲の四股30回。②蹲踞30回。③背反り30回。④右背筋30回。⑤左背筋30回。⑥腹式深呼吸10回。は毎日入浴前に行うよう習慣づけています。体調不良の原因を知りたくて内科、外科、眼科、耳鼻科と多くの病院に通いましたが、結局は高齢による体力の衰えと、過労のつげと診断されました。

とはいえ一年でも長く山歩きをするため生活態度改善を行います。

- 力仕事は若手に任せる。
- ストレッチ体操を継続する。社長は残業しない。
- ルームランナー1日10分以上を継続。
- 食生活を改める
- 酒とタバコはほどほどにする
- 入浴を欠かさず。睡眠は十分とる。

これらを習慣づければ、いずれは悠々自適な生活をすごせましょう。

三日坊主にならないようにあなたとともに生きましょう。

箱根 強羅観光

20代のころは丹沢山塊に足繁く通っていた。

数えきれないほど小田急線を利用したが、箱根ロマンスカーは無縁の存在だった。

メンバーの小嶋の別荘が強羅にあるのを知り、観光と金時山ハイキングを企画する。

集合時間にあわせてチケットを手配すると特別急行と記されている。ロマンスカーに乗って山に行けるとは考えても見なかった。

5月26日 晴

快走するロマンスカーの車内販売でビールとサンドイッチを求めて、ゆったりと旅をする。終点の箱根湯本駅ではメンバー捜しに奔走する。見当たらないので、満員の箱根登山鉄道に乗り換える。

3度のスイッチバックをした電車は定刻に強羅に到着。駅前には参加予定の小嶋、渋谷、小沢、植松のメンバー全員が揃っていた。

駅から5分歩いた小嶋の別荘に案内される。部屋は4階建てマンション風の3階にある。ベランダからは箱根外輪山が一望できる。小沢、植松の女性には2階のゲストルームをあてがわれる。

荷の整理をしたのち、小嶋は食糧買い出しに小田原へでかける。酒を飲みながら留守役をする渋谷を残し、3人は別荘前に広がる強羅公園を散策する。

はこねこうら こうえん
箱根強羅公園 強羅駅下車徒歩 5 分。神奈川県下足柄郡強羅 1300。電話 0460(82)9210。広さ 24500 平方メートルの花と硝子と陶芸の園。入場料 500 円。

ここではローズガーデン、Cafe Pic、ホットテイクアウト、白雲洞茶苑、熱帯植物館、プーゲンビシア館、体験工芸館、箱根クラフトハウス、噴水広場をひとまわりする。

別荘へもどり、1 階の露天風呂、サウナつき大浴場に足をはこび、ひと風呂浴びる。

夕餉はテーブルに所狭しと並んだ料理と鮎を囲んで、美酒を呑みながら、笑い、語る。

23 時前就寝。

こんばい 困憊の金時山

5 月 27 日 快晴

強羅公園すぐ先の箱根美術館前バス停でバスを待っていると、タクシーのドライバーから話しかけられる。

「どこに登るんです」

「金時山です。」

「4 人ならバスの運賃と同額で登山口まで行けるよ。タクシーで行きませんか」

商売上手のタクシーに乗せられて出発する。途中、コンビニに立ち寄り、山中での食糧品を買う余裕もできる。

乙女峠登山口でタクシーは引き返す。20 人ほどのハイカーに混じって私たちも登山準備を整える。まずは道標にしたがって丸太造りの階段を登る。登山道に張られたロープに沿って左方へ下り、トラバース気味に緩斜面を登る。つぎに樹林帯の急斜面をジグザグに急登する。この辺りから登山道は荒廃する。悪場で木の根、幹、枝をホールド、スタンスにする攀じ登りも強いられる。

大きなジグザグ登りで、急坂を越える。ようやく乙女峠にでる。ここまでで、かなり疲れる。峠北側のベンチがある広場にしばしまどろむ。

新緑の
箱根の森で
やまがたり
強羅であそび
金時めぐる



金時山から富士山を望む

曇ひとつない青空に雷鳴がとどろく。明日は荒天になりそうな予感がする。

メンバーは多勢のハイカーとともに北西に延びる尾根上をひたすら急登する。直進路で迷いはしないが、荒れ果てている。さらに丸太階段の段差が大きく、体力を著しく消耗する。

予定より大分遅れて長尾山(1144m)についたとき、待ちくたびれた二人の女性は山頂を目指して先行していた。急いで後を追いたかったが、どうやら、ここらが限界。昨年、8 月に明星ガ岳山中で、熱中症で倒れて救急車に担ぎ込まれた二の舞はするまい。小嶋に詫びて下山する旨告げる。

離れた女性パーティに事情を説明するため、彼は先行パーティを追う。

約1時間後に小嶋が現れる。山頂間近で二人にであい、訳を話したという。彼女らは金時山を越え、矢倉沢峠から仙石へ下山するらしい。4人は仙石で落ち合う計画に変更する。

急坂下りは浮石、赤土、丸太にスリップしないよう慎重に行動する。乙女峠登山口に戻ってからは、日当たりのよい舗装路を車にはねられよう、気をつけながら東側に向かって延々と歩く。陽光が眩しい。

仙石金時山登山口でメンバーは合流する。仙石バス停まで移り、箱根登山バスに乗る。箱根美術館で下車すれば、別荘は真近い。

何度目かの温泉入浴を楽しみ、ゆっくり休む。箱根登山鉄道では全員が座席に座る。箱根湯本駅でパーティは解散。それぞれの家路につく。

小嶋と石井は帰りのロマンスカーでささやかな宴を催す。

何とも豪勢な山旅をしている。

タイム

5月26日		乙女峠登山口	13:20~13:30
新宿駅	10:40	(車道歩き)	
(箱根ロマンスカー)			
箱根湯本駅	12:06	仙石金時山登山口	13:50~14:05
(箱根登山鉄道)		小沢、植松と合流	
強羅駅	12:49		
強羅の別荘	13:00~14:25	小沢と植松パーティ	
強羅公園	14:30~16:00	金時山	12:00~12:55
強羅の別荘	16:05	矢倉沢峠経由仙石登山口	13:55~14:05
5月27日		仙石バス停	14:17~14:27
別荘	8:30	(箱根登山バス)	
(タクシー コンビニ寄り)		箱根美術館前バス停	14:50
乙女峠登山口	9:00~9:10	別荘	14:55~16:50
乙女峠	10:20~10:40	強羅駅	17:00
長尾山	11:00~11:55	箱根登山鉄道)	
(石井、小嶋は下山)		箱根湯本駅	17:45~17:50
乙女峠	12:15~12:20	(箱根ロマンスカー)	
		新宿駅	19:26
		川口帰社	20:40

パーティ 小嶋、石井、小沢、植松、(27日朝まで)渋谷



クロモリ 5Pset キャンペーン

世界唯一の
クロモリ鋼製5P
軽アイゼン

美錠は靴の外側
にして装着下さい。



200台限定



フリーサイズ

クロモリ 5Pset (ST5)
クロモリ鋼製/クロモリ電着塗装
サイズ/50mm×70mm。爪高31mm。重量/185g。
その他の仕様4Pと同じ。

税込価格/¥2,625

通常価格より 10%OFF