

2013 Expert Collection

8月号 通巻第347号



株式会社
エキスパート・オブ・ジャパン

我社の商品はすべて **Made in japan** 表示をしています。

〒334-0062 埼玉県川口市榛松 699

TEL 048 (281) 1322 FAX 048 (286) 0866

http://www.exp-japan.jp e-mail: exp.offjapan@jasmine.ocn.ne.jp

暑中お見舞い申し上げます

平成 25 年 (2013 年) 盛夏

株式会社エキスパート・オブ・ジャパン

社長 石井貞男
営業 松田次郎
社員 松田留美
社員 一岡

夏季休暇のお知らせ

平成 25 年 8 月 5 日 (月) ~ 8 月 9 日 (金) の間は夏休みとさせていただきます。

たよれるニッポン

3段ピクステッキ (S10)



バスケット大
税込価格 ¥1,155

- ヘッドはクロモリ鋼、焼き入れ済みのピッケル形状。ただし、ピッケルではない。あくまでもステッキです。
- シャフトは A7001(超ジュラルミン)製楕円形のパイプの3段式。
- 長さ調節に腕力を必要とせず操作も簡単です。手がかりのないところではピック部を地面に打ち込んで通過できます。足元が不安定なところではブレード部で足がかりをつくれます。バランスを保ち、スリップ防止にも役立ちます。

グリップはクロモリ鋼アイゼンと同じ焼入れ加工。ラチェット式。ヘッドはピッケル形状。

・ワイン 最短 532mm×最長 1070mm 重量 325g

・ブルー 最短 580mm×最長 1220mm 重量 370g

税込価格: ¥12,600

(バスケット大、小、ピックカバー、石突プロテクター付)

3段ピクステッキにはバスケット大が取り付けられます。(直径 96φ、押込式)。3段ピクステッキにはもれなくバスケット大がついています。バスケット大をつけるとステッキが雪にもぐらずに行動できます。

やまのかたりべが第 1 章からご覧になれます。

石井貞男が毎月連載しているやまのかたりべは、好日山荘ホームページの取扱ブランド一覧からエキスパートオブジャパンを検索し、ブランドの特長の 9 行目「月刊エキスパートコレクション」をクリックしてください。弊社HP「やまのかたりべ」がご覧になれます。

社長が行う営業電話レポート

平成25年5月20日に得意先全店に「価格変更のお知らせ」をFAX送信しました。5月21日～23日の間はご機嫌伺いを兼ねて、商品値上げのお知らせを北海道から順に九州の得意先に電話をかけました。

近年は寄る年波で体力が衰えました。営業活動は、若い社員に任せています。物造りに専念すべき年齢です。

とはいえ、年に一度くらいは声を聞き、会話を交わしたいものです。

「エキスパートの石井です。ご無沙汰してます。先日、一部商品の値上げのFAX送信をしました。欠品がありましても5月中に注文頂いた商品は値上前の価格で受注します。よろしければ5月中に注文して下さい。…最近良い山登ってますか？…私は仲間と高尾通いをしています。」

おかげさまで結果は上々です。

目的はなんであろうと、弊社が存続するかぎり、年に一度くらいはご機嫌伺いの営業電話はかけるべき、また、月刊「エキスパートコレクション」は継続すべきと実感しました。

ご多忙とは存じますが、せいぜい数分の営業電話です。今後ともお付き合いいただけますようお願いいたします。

平成25年5月の営業電話の成果

5月末迄にスノーシューズM(フラットソール含)を410set。スノーシューズL(フラットソール含)を605setの注文頂きました。それらは9月に生産。出来次第、注文を頂いた順に値上前の価格で出荷させていただきます。ありがとうございました。

「価格変更のお知らせ」の訂正

クロモリ14P~~±~~ Set (ST14) とワンタッチアイゼン14P~~±~~ Set (ST18)は旧販売価格21000円を**新価格20790円**に訂正させていただきます。

8P～14Pアイゼンシリーズの価格は本来、爪数の多さから1000円づつ高額にしていました。すみません、単なる計算間違いをしていたことに気づいた変更です。**14P~~±~~と14P~~±~~は同額です。**

カタログ、ホームページには新価格を掲載しました。



すごいぞニッポン
クロモリ14P~~±~~ set (ST14)

爪が多いほど氷雪に良く効き、安全に登れます。

全長/325mm～230mm。重量/705g。

その他の仕様8Pと同じ。

税込価格/ ¥20,790

14本の爪をバランスよく配置しました。

やまのかたりべ 第34章(その1)茶臼岳

那須岳 栃木県北東部、那須火山帯南部に位置する。標高1917mの活火山。別名茶臼岳。標高1390mの東山麓から標高1684mの山上迄、延長812mにおよぶ日本最大のロープウェイが運行している。収容100名。乗車時間4分。

那須クラシックカー博物館 当時の世界スピード記録保持車「MG-E X 120」をはじめ、馬車の面影を残す草創期の車や、ギャング映画に登場しそうな箱型フォード世界で最も美しいと言われるジャガーEタイプ等、ヨーロッパ・アメリカの古き良き時代を飾った名車達を数多く展示しています。実際に触ったり乗ったりして楽しめるクラシックカーも用意しており、お子様連れのお客様にもご満足頂けます。ハリウッド映画「スピードレーサー」のマッハ5を展示（日本で1台のみ）
栃木県那須郡那須町高久甲 5705。 電話 0287(62)6662。 ~（パンフレットより転載）~

那須オルゴール美術館 オルゴールの収集とその普及につとめた故・佐藤潔氏のメモリアルホール。1992年4月開館。那須町大字高久丙 270。 電話 0287(78)2733。
~（パンフレットより転載）~

クラブツーリズム(バスツアー) 塩原温泉、那須塩原ホテルの3日間の旅

仕事に追われてゴールデンウィークの予定が白紙だった。あわてて手配すると、このバスツアーに2名の欠員を見つける。往復のバスの旅と那須塩原観光ホテルに3日間宿泊。それ以外はフリータイムとあって、すぐさま申し込む。実は夫婦とも塩原温泉と那須高原が20km以上も離れているとは知らずにいた。出発日も迫っている。事前の調査をほとんどせずに、那須塩原観光ホテル泊りで3日間那須高原の山と観光を楽しめるよう、タクシーをチャーターする。

5月3日

大渋滞に巻き込まれながら予定通り那須塩原観光ホテルに到着する。初日は温泉三昧。美味しい料理とお酒もいただく。

客室数/和室 60、洋室40室。 収容/358名。大型駐車場と各種娯楽設備を有する大ホテル。

(泉質)単純温泉。(効用)リュウマチ性疾患、運動機能障害、他。

栃木県那須塩原市塩原1115の2。 電話 0287(32)2110。

茶臼岳は強風にあおられる

5月4日 晴 風強し

那須の山々を登ったのは30年も前だと思う。茶臼岳がはたして、どんな山だったのかの記憶もない。ロープウェイを利用できるのだから、おそらく遊歩道歩きであろうとたかをくくっていた。夫婦とも運動靴の軽装だった。

朝10時にタクシーでホテルを出発。渋滞もあって1時間30分の走行でロープウェイ山麓駅に着く。

茶臼岳は砂礫の山の上にドーム状の火山岩峰をいからしてそびえていた。ケーブル山頂駅から多くのハイカーが茶臼岳目指して登り始める。

晴れてなお
きげん ななめの
茶臼岳
突風吹かせ
行手をはばむ



耐風姿勢をとりながら、二人は帽子をザックにしまう。風にあおられ、しばしばコースを外しそうになる。ドーム状岩峰の登りでは急傾斜の岩場登りが連続する。岩に記されたペイントに案内されて攀じ上る。「嫌だったら、中止してもいいよ」声をかけるが、彼女は必死に登る。

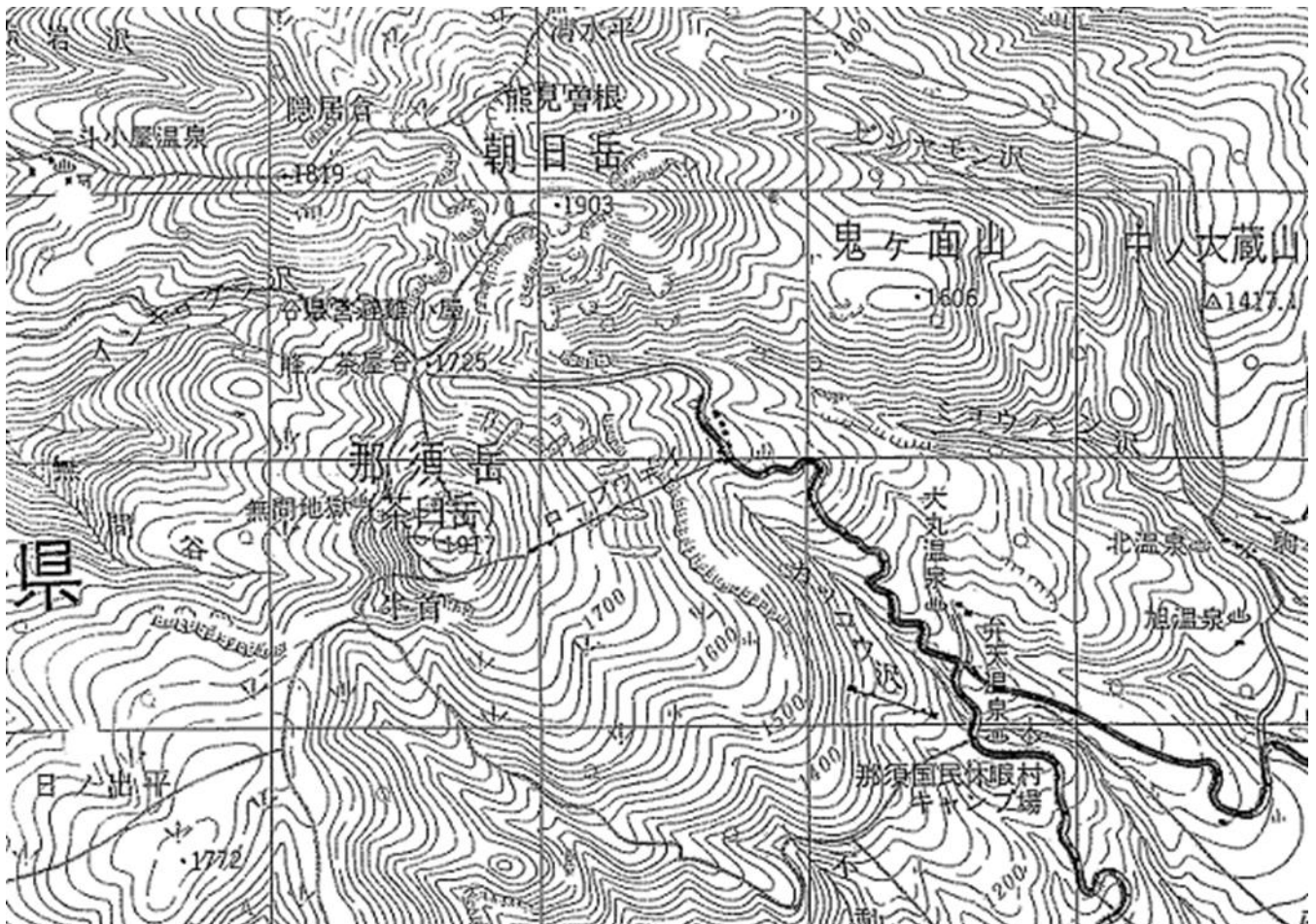
頂稜に出ると勾配が緩む。鳥居が立つ山頂に達し、石の小社をひとなぜして休む間もなく下山する。二人そろってロープウェイ山頂駅にもどったのはタクシードライバーとの打合わせより1時間以上遅れていた。

「こんな厳しい山に連れてきて」怒るカミさん。ひたすら詫びる山のかたりべ。下山後に予定していた那須観光は明日に順延する。今日はこのままホテルに帰ろう。

身体が冷えた。温泉が恋しい。

5月5日 晴

昨日訪れる予定の那須クラシック博物館と那須オルゴール美術館を見学。フリータイムを有意義に過ごし、家路に着く。トラブルが無くて良かった。ラッキー。



タイム

5月3日		5月5日	
恵比寿宅 (タクシー)	6:40	ホテル発 (タクシー)	9:30
新宿	7:05~7:35	那須クラシック博物館 (タクシー)	10:18~11:06
バス・36kmの大渋滞 那須塩原観光ホテル	14:40	那須オルゴール美術館 (タクシー)	11:15~12:15
5月4日		ホテル (バス)	12:40~13:20
ホテル発 (タクシー)	10:00	新宿	18:40
ロープウェイ山麓駅	11:30	恵比寿駅 (タクシー)	19:00~20:00
〃 山頂駅	11:40	恵比寿宅	20:10
茶臼岳	13:30		
ロープウェイ山頂駅	14:30~14:45		
〃 山麓駅	14:55~15:35		
(タクシー)			
ホテル	16:55	パーティ	石井夫婦

第34章(その2)北高尾山稜縦走

北高尾山稜 景信山北面側の底沢峠(721m)を起点にした堂所山(731m)、関場峠、三本松山(611m)、黒ドッケからさらに城山に至る稜を北高尾山稜と称す。黒ドッケは別名。

夕やけ小やけふれあいの里分岐と呼び、北へ下ると山麓の娯楽施設「夕やけ小やけふれあいの里」に通じている。歩程約10km。今回のコース。

夕やけ小やけふれあいの里 童謡「夕焼小焼」の作詞者・中村雨紅が八王子市生まれであることから記念してつくられたテーマパーク。経営・八王子観光協会。宿舎施設、食事処、ふれあいの道、キャンプ場、川遊び、ふれあい牧場、沸かし湯入浴施設などがある。

高尾駅北口行きのバス停からも近い。八王子市上恩方町2030。電話042(652)3072

北高尾山稜縦走

5月12日 晴

JR高尾駅北口の朝はその日もハイカーであふれていた。陣馬高原下行きのバス停にも大勢の人が並んでいる。空席に座るところではない。満員のバスに押し込まれ、吊皮にぶら下がる居場所を確保するのが精一杯でバスに揺られる。

車道を進んで最初の分岐で左折する底沢峠、明王峠への道に入る。人家が跡絶えた辺りで沢の対岸林中に猿の群を見つける。「その先の竹林にもいます。」

沢沿いの林道を進んでマス釣り場、陣馬高原キャンプ場をすぎる。沢の二股で林道七ツ久保線を分けて緑色に塗られた橋で右岸に渡る。スギ、ヒノキ林を急登すると、やがて底沢峠にでる。

登れども
底沢峠で
疲れはて
リタイアするも
夕焼小焼へ



底沢峠では左景信山3.3K、小仏峠4.5K。右明王峠0.5K、陣馬山2.4Kに3分岐する。歩程1時間のコースを2時間以上要している。今日は体調が悪い。パーティに迷惑をかけたくないなので、この辺りで、リタイアする。

「夕焼小焼で合流しよう」

先行パーティに携帯電話をかける。パーティは平坦路だという。10分ほど先で昼食準備をしているらしい。結局6人は堂所山の手前でランチを楽しむ。

その後、縦走パーティ4人とエスケープパーティ2名に別れて行動する。

石井と渋谷は登ったコースを下る。陣馬高原下のバス停に戻り、バスが来るまで茶店で生ビールで乾いた咽を潤す。

夕焼小焼ふれあいの里で入浴をすませたころ、縦走パーティが45分遅れで到着する。6名は合流後、缶ビールで乾杯する。

縦走パーティの植松がぼやく。「登ったと思ったら下る繰り返しよ。最後は急斜面の下りっぱなし。疲れたわ」「まあ、まあ抑えてください。高尾駅に着いたら、旨い料理を食べさせてくれる、いい店へご案内します。」



タイム

八王子駅発 (中央線)	8:27	底沢峠	13:25
高尾駅 (バス)	8:32~9:00	陣馬高原下 (バス)	14:45~15:25
陣馬高原下	9:35~9:40	夕焼小焼ふれあいの里	15:30~17:23
林道出合	10:20	縦走パーティ合流 (バス)	16:15
稜上	11:40	高尾駅「あさか食堂」	18:00~19:30
底沢峠	11:50~12:20	JR乗継	
堂所山手前	12:35~13:00	川口帰社	22:00

パーティ 石井、渋谷、安達、小沢、植松、林(計6名)

平成25年度川口商工会議所会員大会に呼ばれました。

弊社も川口商工会議所に加入しています。5月10日(金)午後4時より第1部で川口総合文化センター・リリアメインホールの舞台上で商工会議所の職員に紹介されました。

「プチドラゴン、リトルベアーシリーズなど『いいものブランド』に認定された株式会社エキスパート・オブ・ジャパン代表取締役社長石井貞男氏です(写真右端)」

観客は2000名以上。こんな大層な式典とは思わなかったため、ノーネクタイのラフなスタイルで並びました。

第2部はヴァイオリスト千住真理子さんの演奏会が催されたようです。私は冷汗をかきっぱなしで会場を逃げるように退去しました。



(弊社社長、後列右端)

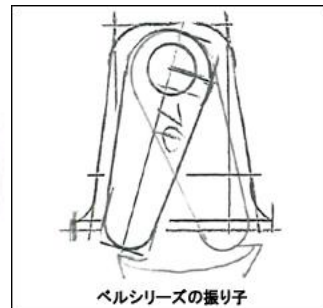
翌日11日は北高尾山稜入山の前日。午後には八王子のホテルへ旅立ちます。オーバーワークです。

愛するニッポン ベル シリーズ (販売促進)

- シンプルな造り、愛らしい鈴音。好みの大きさを選べる熊鈴です。
- 吊り紐のステンレスワイヤーが振り子（ハンマー）を固定します。ワイヤーの弾力で歩くごとに鈴音が大きく響きます。ワイヤーは肌にやさしいナイロンコーティング加工をしてあります。
- 簡単に脱着ができる消音板付き。消音板をつけると鈴音が響きません。

ベルの理論

ベルはハンマーの重さと振り半径に比例して大きく響きます。



ビッグベル (C18)

真鍮製 カラー:ゴールド
高さ:45 mm 直径:45 mm
重量:85g
1.5 mmφステンレスワイヤー
吊り 消音板つき
アウトドア・スポーツではこの
大きさが限界かも…
ベルは大きいほど鈴音が響きます。
税込価格:¥3,234



0' (ゼロ)ベル (C11)

真鍮製 カラー:ゴールド
高さ:39 mm 直径:40 mm
重量:65g
1.5 mmφステンレスワイヤー
吊り 消音板つき
デザイン、鈴音にも工夫を
こらしました。定番人気商品。
税込価格:¥2,079



プチベル (C17)

真鍮製 カラー:ゴールド
高さ:27 mm 直径:29 mm
重量:30g
1.5 mmφステンレスワイヤー
吊り 消音板つき
0'ベルより一回り小さな
熊鈴です。小さくても
良く響きます。
税込価格:¥1,848



ミニベル (C16)

真鍮製 カラー:ゴールド
高さ:14 mm 直径:16 mm
重量:10g
1.5 mmφステンレスワイヤー
吊り 消音板なし
澄んだ鈴音が魅了する
ミニサイズの鈴です。
税込価格:¥1,155

ベルシリーズ開発秘話

「熊鈴は登山者だけの必需品ではない。山菜取り、郵便配達や通学生徒達にも需要がある。エキスパートなら、そういう人達の期待に応えるベルが造れるはずだ。優れたベルを生産すれば企業も潤うはずだ」

お客様からのアドバイスで2004年(平成16年)よりベルの研究開発を始めました。市販されているベルを集めて試行錯誤を繰り返します。突然ひらめいたのがベルを吊るワイヤーとハンマー(ベル鳴らし金具)を吊るワイヤーの一体化です。それができると、ハンマー吊り金具の溶接工程が省略でき、トラブルのおそれがない、丈夫なベルが造れます。

2005年(平成17年)7月にベルシリーズの原形が完成。

2006年(平成18年)6月より販売を始めた06' Bell が現行の商品です。その後プチベル、ビッグベル、ミニベルを造りました。

弊社のベルシリーズは鈴音が高く響き、丈夫で長持ちする純日本製です。年々需要が増えています。まだ取り扱っていないお店は、ご注文下さい。

ベルの原材料BSP(真鍮)も高騰しています。在庫があるかぎり従来価格で販売します。次の生産時にはやむを得ず値上げさせていただきます。