

2014 Expert Collection

2月号 通巻第353号



株式会社
エキスパート・オブ・ジャパン

我社の商品はすべて **Made in japan** 表示をしています。

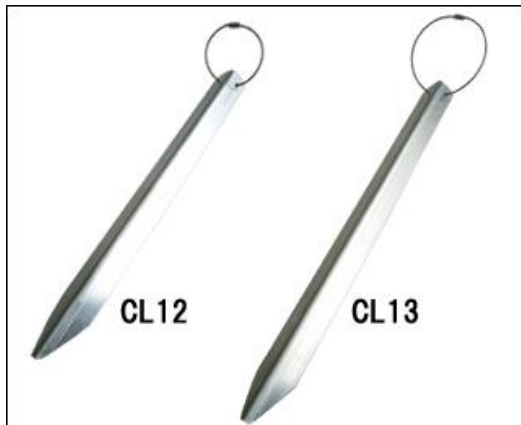
〒334-0062 埼玉県川口市榛松 699

TEL 048 (281) 1322 FAX 048 (286) 0866

http://www.exp-japan.jp e-mail: exp.offjapan@jasmine.ocn.ne.jp

花咲くニッポン

スノーバー (M・L)



アブミプレート



スノーバー2種

雪面に打ち込み、支点としてザイルを張り、登山者の安全を確保するための大型ハーケン。他社には少ない商品なので、創立以来、絶やさぬよう心掛けています。雪山バリエーションコースの登山へ出かける方には必須アイテムです。

・スノーバーM(CL12)

- DATA -

材質:ジュラルミン製 カラー:シルバー 長さ:500 mm 重量:255g ステンレスワイヤーリングつき。

雪山・氷河用のスノーハーケン

税込価格:¥3,633 (本体価格¥3,460)

・スノーバーL(CL13)

- DATA -

材質:ジュラルミン製 カラー:シルバー 長さ:600 mm 重量:305g ステンレスワイヤーリングつき。

雪山・氷河用のスノーハーケン

税込価格:¥4,357 (本体価格¥4,150)

・アブミプレート(CL14)

両端のロープ通し穴はハトメ内径 7.5 mm穴。7 mmロープも通せます。災害時の脱出用ロープ梯子としても利用できます。

- DATA -

材質:ジュラルミン製 カラー:シルバー

サイズ:172 mm×20 mm×10 mm 重量:35g ロープ用。滑り止めつき。

税込価格:¥724 (本体価格¥690)

信頼のメイドインジャパン クロモリ 8P~14P 汎シリーズ

様々な登山靴にフィットし、軽量で頑丈なアイゼンシリーズです。



8P汎~14P汎サイズ調整時の注意

8P~14Pのサイズ調整をする際の注意を明記します。ジョイントを固定するボルトや角ナットの紛失防止になりますので、ユーザーにもご指導ください。

○靴サイズより緩めにサイズ調整をしない。8P~14Pは靴の前後に隙間がないようサイズ調整可能です。サイズ調整を緩めにする则ち行動中、アイゼンが左右に動きます。結果、四角ナットが緩みます。緩み防止に六角ナットをつけてダブルナットにしてもボルトの緩み防止はできません。8P~14Pは靴の前後に隙間がなければボルトを紛失する恐れはありません。

○サイズ調整時にボルトをしっかり締め付けない場合は論外です。

ジョイントを長め(緩め)にサイズ調整をする则ちアイゼンが左右に振られボルトを紛失します。



みんなのニッポン

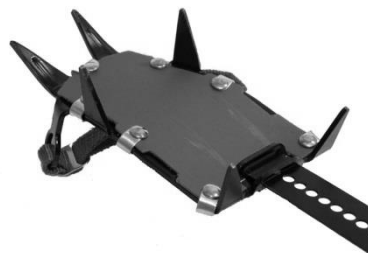
クロモリ 8P汎 set (ST11)

クロモリ鋼製。黒色電着塗装。

全長/320 mm~188 mm。重量/570g。

税込価格/¥17,325

(本体価格¥16,500)



誇りのニッポン

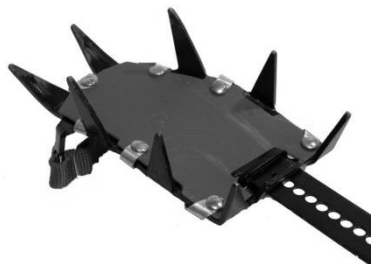
クロモリ 10P汎 set (ST12)

全長/325 mm~215 mm。重量/660g。

その他の仕様8Pと同じ。

税込価格/¥18,480

(本体価格¥17,600)



物造りのニッポン

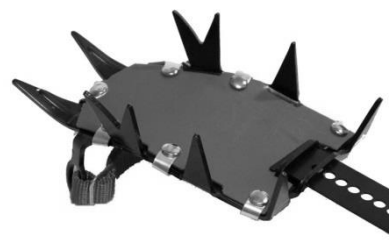
クロモリ 12P汎 set (ST13)

全長/325 mm~230 mm重量/690g。

その他の仕様8Pと同じ。

税込価格/¥19,635

(本体価格¥18,700)



すごいぞニッポン

クロモリ 14P汎 set (ST14)

全長/325 mm~230 mm。重量/705g。

その他の仕様8Pと同じ。

税込価格/¥20,790

(本体価格¥19,800)

冬を迎え E0J 商品が多数紹介されています。 掲載紙①TRAMPIN Vo.15 特集「雪山登山術」地球丸



(定番スノーシューズ) ワカンの特徴や歩き方を紹介されています。

わかんの歩き方

真上から加重しないと、バランスが崩れてしまふ。わかんの真ん中に立つように心がけて、左右の幅を広く!!

真上から加重しないと、バランスが崩れてしまふ。わかんの真ん中に立つように心がけて、左右の幅を広く!!

真上から加重しないと、バランスが崩れてしまふ。わかんの真ん中に立つように心がけて、左右の幅を広く!!

ベルト
わかん本体を靴に固定するためのベルト。3カ所の穴にベルトを通して、足首付近で締める

フレーム
足の面積を、このフレーム最大まで拡大しているため、足の裏にかかる体重を分散できる

爪
強い雪だて爪が効くので歩きやすい。岩などを踏みつけることと折れることもあるので注意

おすすめ雪山ギアは、モンベルのチェーンスパイク。大きな爪の代わりに、細かい爪の付いたチェーンがある。軽アイゼンよりも歩きやすく、同様の効果があるので、ぜひおすすめだ。低山の凍った斜面や、夏の雪深歩きなど、使い方がいろいろ

エキスパートオブジャパン/スノーシューズL 10,510円

日本が生んだ
ナイス雪山ギア「わかん」
日本海側の地域では、木や竹などの素材を使っ
て作られてきた「わかん」だが、山道具のメー
カからアルミ製のものが発売されている。左の写
真はエキスパートオブジャパンのアルミわかんを
装着したところだ。わかんをつけて歩くだけで、
ふかふかの雪を歩くとき、足が雪に埋まらな
い。大変便利な道具だが、その原理はいた
って簡単。足の裏の面積をわかんであげ、体重
を分散させているのである。歩き方には一つ
がある。

(クロスベグ)

負けるなニッポン
クロスベグ(C10)
材質:ジュラルミン製。
カラー:シルバー
サイズ:
長さ 150 mm×幅 20 mm×厚さ 4.6 mm
重量:17.5g 税込価格:¥750

十字ベグとスノーアンカー
十字ベグは雪に穴を掘って埋めて使う。埋めてから、上から少し水をかけると強度が増すが、撤収時の回収に苦勞することもあるのでほどほどに。竹でハンドメイドも可能。スノーアンカーは雪を載せて重しにして使う。



(レッドバッドシリーズ)



今回はカマクラづくりのアイテムとして
レッドバッドシリーズ3点セットを紹介されています。

◆**レッドバッド(SN11)** - DATA - 材質:ジュラルミン製。 カラー:ピンク
サイズ:222 mm×258 mm。 重量:365g。 新雪がつきにくいショッキング
ピンク塗装がしてあります。最新型の細身のピッケルシャフトにもセットできます。
税込価格:¥5,460(本体価格¥5,200)

◆**レッドバッド用シャフト(SN12)**
- DATA - 材質:ジュラルミン製 カラー:ブルー
長さ:54cm 重量:275g。
雪掘り能力がアップするD型グリップつき。シャフト上部の6mmロープを通す穴はスノーハーケン用。
税込価格:¥5,250(本体価格¥5,000)

◆**レッドバッド用スノーソー(SN13)**
- DATA - 材質:特殊鋼(SK-5)製 カラー:ブラウン(赤色焼付塗装)
サイズ:405 mm×25 mm。 重量:115g。
レッドバッド用シャフトに収納でき、シャフトが柄にもなるラチェットつき。氷、雪用鋸。税込価格:¥4,830(本体価格¥4,600)

こんなものを用意してきました

今回の旅に用意したもの。上から—鍋の材料一式。肉と野菜はすべてカット済みで、肉は冷凍してきたら……まだコチコチだ。昆布のだしもとってきたが、調味に使う味噌がだし入りだった。カマクラづくりのためのレッドバッドシリーズ。楽しさ重視でデザート用の材料も用意。雪を冷蔵庫代わりに、杏仁豆腐をつくるつもり。調理用具一式。いつものキャンプと違うのは、鍋のデカさとオタマと菜箸の存在だろうか



E0J の定番スノーシューズが掲載されています。
ワカンのメリットやメンテナンス方法、
アイゼンとの併用方法も紹介されています。

スノーシューズシリーズ

和みのニッポン

◆NEW スノーシューズS (SN16)

- DATA -

A6063 アルミ製、爪はステンレス製、

爪高 49mm サイズ/380mm×182mm。

重量/750g 税込価格/¥9,870(本体価格¥9,400)

強いぞニッポン

◆スノーシューズM (SN3)

◆スノーシューズM (F) フラット型 (SN17)

- DATA -

材質:A6063 アルミ製。爪はステンレス製。

爪高:49 mm。カラー:シルバー。バンドは赤色。

サイズ:410 mm×182 mm。重量:770g。

税込価格:¥11,172(本体価格¥10,640)

だんとつニッポン

◆スノーシューズL (SN4)

◆スノーシューズL (F) フラット型 (SN18)

- DATA -

材質:A6063 アルミ製。爪はステンレス製。爪高:49 mm。カラー:シルバー。バンドは赤色。

サイズ:441 mm×182 mm。重量:780g。

税込価格:¥11,550(本体価格¥11,000)

今回の雑誌掲載効果も含め、E0J の定番スノーシューズは好調な動きを見せております。今年も寒さの厳しさ、雪の多さが予想されています。是非店頭での欠品を避け、売り逃しの無いよう、フォローを宜しくお願いいたします。

スノーシューは豪雪地で

フレームの間にプレートを配し浮力を増したスノーシュー。軟らかい衝撃が降り積もった平坦な雪原などで、その威力を発揮する。



私はこう思う

細の細いものが◎

小林千穂さん

女性など小柄な人は、幅が細いものが歩きやすくよい。エクスパート・オブ・ジャパンのスノーシューズは固定しやすく人気。

細身で歩きやすいデザイン

MSR | ライトニングアサセント25

かかと部分のクライミングサポートは斜面を登る際に便利。樹脂製のベルトで靴をしっかりと固定でき、つま先につく爪が靴面をしっかりとキャッチする。軽量かつ細身で歩きやすい。3万6750円 即モテゾク



雪の付着を防止するには

冷えたワカンの金属部には雪が付着しやすくなるので、使う前に撥水スプレーや潤滑剤を塗っておこう。「道具をただ山に持っていればそれでOK」ではなく、山で起きることを想定して、あらかじめ準備をしておくという心算が大切だ。

ワカンは斜面にも強い

ワカンはバンドに結びつけられた爪をフレキシブルに動かすことが可能。平坦な場所のみならず、斜度がある雪原でも使用できる。



軽くて耐久性のあるアルミ製ワカン

エクスパート・オブ・ジャパン スノーシューズL

幅を細めにし、前後を上へ曲げることで歩きやすさを増し、軽さと耐久性を兼ね備えたアルミ製ワカン。中央についた2本の爪が靴面をしっかりととらえる。1万1550円 即エクスパート・オブ・ジャパン



ワカン+アイゼンの合わせ技も

「雪面の状況により、アイゼンを使いそのままワカンをつける場合もあります。ほかのギアと組み合わせて使うことができます」という汎用性の高さも、ワカンの大きな利点です。

ワカン/スノーシュー

Q-ワカンとスノーシューのどちらが必要?

A-山の状況に応じて使い分けを

深く軟らかい雪のなかを歩くために必要となるワカンとスノーシュー。「どちらがいいのかの前に、まずは必要な状況かどうかを調べるのが大切です」。もし雪が少なかったり、硬く締まっていればワカンもスノーシューも必要なくなる。「調べて、やはり必要だということならば、汎用性という点でワカンが便利です」。斜面の登りでも下りでも使用でき、アイゼンをつけたままでも装着が可能だ。ちなみにワカンの正式名称はワカンジキ。

Pick up items!

木製ワカンは使い勝手よし!



立山かんじき 大

長岡さんは木製のワカンを整備して靴に縛って使用。「雪山の人が地元の靴木を使って手作りしたワカンは徐々に入手しにくくなってきてしまいましたが、冷えた金属部が引かれて皮膚がくっついてしまう、というリスクを回避できます」。7140円 即ケンコー社

11/24(日)

早朝に中央線の駅で待っていると、登山スタイルの人をパラパラ見かけます。さすが日曜日です。そこに長身の外国人登山者がやってきます…手元を見ると、なんと食パン一斤丸ごと買って来ています!!

昼食に食べるのでしょうか、う～んさすが。海外へ行った際も良く感じますが、スケールが違いますね。(笑)

青梅からの車内は全てが登山客ではないか! ?というほど登山者でいっぱい。奥多摩駅に 8:29 に到着し東日原行の 8:35 発のバスに乗車。登山者が多いため臨時バスも用意されていました。バスもスイカカード使えますので、チャージしておくとう便利です。

<参考ポイント①・西東京バス>

バス内で便利なハイキング時刻表が配布されています。奥多摩地域のそれぞれ登山口までの時刻表・乗車時間・運賃が一目でわかります。(右写真) この地域の西東京バスに乗車される機会があれば、ご参考してみてください。



<参考ポイント②・日原鍾乳洞>

今回下車した東日原からさらに奥には、関東では有名な日原鍾乳洞があり、かつては山岳信仰のメッカでしたが、現在は日原観光のメインとしてひとときの賑わいを見せる。日原川支流の小川谷にその神秘の扉が開かれている。年間を通じて11℃という洞内は、夏はひんやり涼しく、冬は暖か。関東随一といわれる規模を誇り、荘厳な雰囲気漂わせる白衣観音をはじめ、巨大なカエルを思わせるガマ岩、時の彼方に引き込まれそうな天井知らずなど、幻想的な景観を繰り広げる。とくに新洞部分はみごとに成長した石筍、石柱の数々が乱立する別世界。約40分の洞内めぐりの中でもハイライトといえる。つらら状に垂れ下がる鍾乳石は3センチ伸びるのに200年、上に向かって成長する石筍は400年の年月を費やす(参考:日原鍾乳洞HPサイトより)

樹東日原で下車し登山スタート。今回のコースは鷹ノ巣山の北東に伸びる稲村岩尾根を登ります。登山途中で、赤ちゃんを背負って登っている若いご夫婦にお会いしました。3人で登った良い思い出として残るでしょう。記憶にはありませんが、私も父親に背負子で山へ連れていってもらった事がありました。両親に写真を見せられ、説明を受けた事があります。自分で登ったわけでは無いのに、幼いころから山に親しんでいた事が、不思議と嬉しく感じるものです。

樹林帯を抜けるコースを3時間ほど登ると、開けた見晴らしの良い山頂に到着。学生時代から、何度も親しんだ山頂。雲取山と同様に、いつ来ても気持ちの良い見晴らしです。



この日も富士山が出迎えてくれました。冬を迎え、雪をまとった姿は富士山の美しさを一層引き立てます。

今年12月に富士山では残念な滑落事故がありました。事故が絶えない富士山ですが、厳しく美しい雪の斜面は登山者を魅了します。

この日も山頂近くは風が強いのでしょうか。雲が巻き起こっていました。年末年始に向けて、多くの登山者も入山する事でしょう。皆様が安全で楽しい山行を行えるよう願っております。

山頂ではランチタイム。

持ってきたガスバーナーで定番のラーメンをつくり、おにぎりと一緒に頂きました。天候も良く、ポカポカと静かなひと時を過ごしました。山頂で記念撮影を済ませ、奥多摩駅に向かって下山をスタート。

駅までダイレクトに降りられる、石尾根を下ります。ここもお気に入りのルート。南斜面が大きく開けて、気持ち良く下山出来ます。

この尾根は防火帯の役目を持たせるため、木々を伐採してあると以前に話を聞きました。おかげで良い見晴らしです

<参考ポイント③・防火帯>

山で言う防火帯は防火活動の一環として山火事の延焼を防ぐため、ある地域の樹木を伐採した場所のこと。



この石尾根を下山中に、マウンテンバイクで下山して来る若者1名に遭遇。

後方からなにやら気配を感じて振り向くと、「おおおっ！チャリ！？」という衝撃。

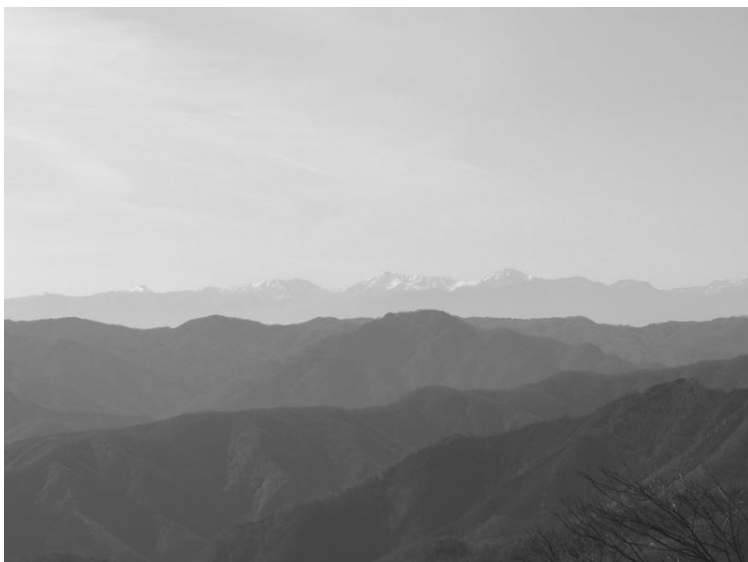
先行していた他の登山者も驚きの様子

「担いで登ったのかね？」と不思議そう。

マウンテンバイクにとってはコースも広く走りやすいのかもしれませんが。でもスゴイですね。

マナーの良いライダーで、「ありがとうございます。お気をつけて～」と言い残して去って行きました。

見ていると相手の方が危険そうで、「あなたこそ気を付けて～」と返事をしてお見送り。(笑)



遠方には南アルプス 撮影) 松田次郎

石尾根も後半になってくると、左手下(北側)に建物が見えてきます。
 実は我々母校の演習林施設です。
 懐かしい思い出がよみがえります……
 もちろん演習林での実地勉強! ?ではなく、
 施設での夜の時間のことです。

先生も学生もお酒が大好き!!
 毎晩のように飲み明かした事を思い出します。
 お酒が切れれば、山を下って補給に行きました。(笑)

その奥多摩演習林は現在、
 サントリー「天然水の森 東京農業大学 奥多摩演習林
 プロジェクト」を進行中という事です。

東京農業大学とサントリーが、両者の知見を活かし、
 より高い水源涵養機能を長期にわたって発揮できる
 森づくりを推進するために設定したプロジェクト。
 東京農業大学奥多摩演習林の全域となる、約 156ha
 (東京都西多摩郡奥多摩町)の森林を対象に、研究
 と一体となった森林整備活動を進めていきます。
 また、森林が抱える様々な問題の解決に向けて継続的
 な研究・教育を進めている同大学の研究に対して、
 長期的な観点での助成を行います。
 (参考:サントリーWEB サイトより)



15:40 頃、無事に奥多摩駅に到着しました。
 今回も天候に恵まれ、気持ちの良い登山を満喫できました。
 奥多摩の中でも、鷹ノ巣山は日帰りで行け、さらに眺望を楽しめる素敵な山です。

ただ気を付けたいのは、クマの存在です。
 以前に我々も水根沢林道より鷹ノ巣山を登った際にクマの親子を見かけました。
 今回もしっかりと携帯して登山しました。



ビッグベル (C18)
 真鍮製 カラー:ゴールド
 高さ:45 mm 直径:45 mm
 重量:85g
 1.5 mm中ステンレスワイヤー
 吊り 消音板つき
 税込価格:¥3,234
 (本体価格¥3,080)

0'(ゼロ)ベル (C11)
 真鍮製 カラー:ゴールド
 高さ:39 mm 直径:40 mm
 重量:65g
 1.5 mm中ステンレスワイヤー
 吊り 消音板つき
 税込価格:¥2,079
 (本体価格¥1,980)

プチベル (C17)
 真鍮製 カラー:ゴールド
 高さ:27 mm 直径:29 mm
 重量:30g
 1.5 mm中ステンレスワイヤー
 吊り 消音板つき
 税込価格:¥1,848
 (本体価格¥1,760)

ミニベル (C16)
 真鍮製 カラー:ゴールド
 高さ:14 mm 直径:16 mm
 重量:10g
 1.5 mm中ステンレスワイヤー
 吊り 消音板なし
 税込価格:¥1,155
 (本体価格¥1,100)

スノーシューズ修理について

頑丈なスノーシューズですが、修理の必要な場合も発生します。リベット箇所について今回はピックアップします。

●爪修理

- リベットカシメ修理(1箇所:リベット代込) 346円(税込上代)
(※リベットは爪一つに4箇所あります)
- 爪(1箇所) 1,050円(税込上代)
- 工賃 2,100円(税込上代)

計算例を下記に記します。

<爪のカシメ修理費用> ※爪は交換せずカシメのみ
爪1箇所: 346円×4 + 2,100円 = 3,484円(税込上代)
爪2箇所: 346円×8 + 2,100円 = 4,868円(税込上代)
爪3箇所: 346円×12 + 2,100円 = 6,252円(税込上代)
爪4箇所: 346円×16 + 2,100円 = 7,636円(税込上代)

<爪交換+カシメ修理> ※爪とカシメ両方交換
1箇所: 346円×4 + 1,050円 + 2,100円 = 4,534円(税込上代)
2箇所: 346円×8 + 2,100円 + 2,100円 = 6,968円(税込上代)
3箇所: 346円×12 + 3,150円 + 2,100円 = 9,402円(税込上代)
4箇所: 346円×16 + 4,200円 + 2,100円 = 11,836円(税込上代)

※その他修理箇所で不明な場合は一度お問い合わせください。



冬の便利グッズご紹介

ヘッドカバー(P4)

税込価格¥1,008 (本体価格¥960)

ピッケルのヘッド部(ピック、ブレード)を収納する合成樹脂製カバーです。飛鳥以外の他社製ピッケルにも使えます。
全長29cm、マジックテープつき。



ピッケルバンド(P6)

税込み価格¥1,890(本体価格¥1,800)

あらゆるピッケルに取り付けられ、シャフトにあわせて、44 cm~67 cmに長さ調整ができる世界唯一のピッケルバンドです。



ピッケルは別売りです